

Die Installation erfolgt in drei Schritten und ist denkbar einfach.

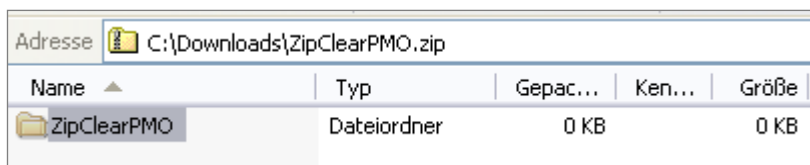
Es gelten die [Systemvoraussetzungen](#) für Softwarelösungen von ClearPMO.

WICHTIG: Vor jeder neuen Installation oder einem neuen Update ist eine bestehende Anwendung vom Anwender zu sichern!

Für eine problemlose Installation ist die Reihenfolge der Installations-Schritte unbedingt einzuhalten!

1. Schritt: Öffnen der Downloaddatei

Markieren Sie den ZIP-komprimierten Ordner mit der Maus und betätigen die rechte Maustaste, wählen Sie **öffnen mit** und dann **ZIP-komprimierte Ordner**. Alternativ **Doppelklick** auf den Zip-Ordner.



Danach doppelklicken Sie auf den darunterliegenden Ordner mit dem gleichen Namen. Wählen Sie **Ausführen**.

Es zeigt sich folgender Inhalt:

Name	Typ
ClearPMO_Be	Dateiordner
Bedienungsanleitung.pdf	Adobe Acrobat Document
Installationsanweisung.pdf	Adobe Acrobat Document
Setup-2016.exe	Anwendung

Hinweis: In der **Team Edition** befinden sich mehrere Setup-Dateien, die alle gleichermaßen, wie im 3. Schritt beschrieben, behandelt werden.

2. Schritt: Wichtig: zuerst einen neuen Ordner mit der Backend-Datei anlegen

Um einen Speicherort für die Backend-Datei zu erstellen, kopieren Sie den Ordner **ClearPMO_Be** aus der Zip-Datei auf das **C-Laufwerk** Ihres Rechners.

HINWEIS: Dies erfordert ein Zugriffsrecht auf das C-Laufwerk.

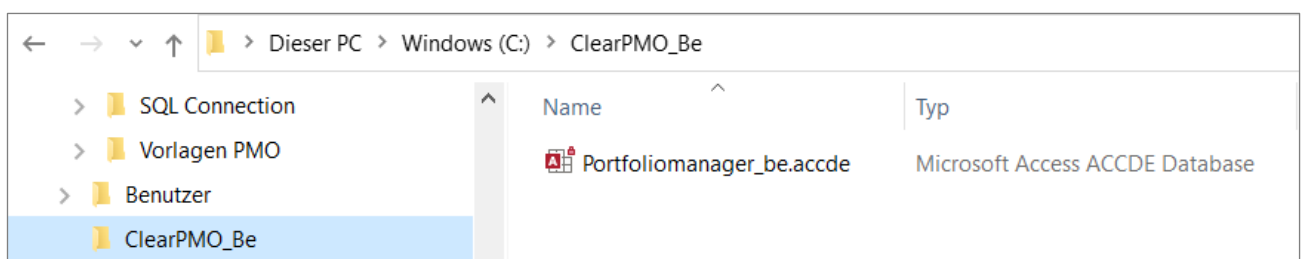


Abb.: Der neue Ordner **ClearPMO_Be** mit der Backend-Datei ist auf dem C-Laufwerk angelegt.

Das **Backend** enthält die Daten der Anwendung.

Ein besonderer **Vorteil** der oben beschriebenen Vorgehensweise ist, dass das Datenbackend kompatibel ist zu den Einzelplatz Editionen **und** zu der Team Edition.

Dies bedeutet, im Falle eines **Upgrades** von ClearPMO Pro nach ClearPMO Team Edition können die bestehenden Daten unverändert behalten und weiter genutzt werden.

3. Schritt: Ausführen Setup für Installation

Dies ist der letzte Installationsschritt:

Nach Doppelklick auf die Installations-Datei **Setup-2016.exe** wählen Sie **Ausführen** und folgen dem Installations-Assistenten.

Wir empfehlen für die Installation, dass Sie über Administrator-Rechte auf Ihrem System verfügen.

Vom Setup wird für Windows® als Zielverzeichnis folgender Speicherort vorgeschlagen:

C:\Users\Benutzer\AppData\Roaming\ClearPMO

Dies sollte möglichst so beibehalten werden.

Dabei steht **Benutzer** für den betreffenden Benutzer-Namen auf dem Rechner.

Die Installations-Pfade sind bei einer Datensicherung und dem Einspielen einer neuen Programmversion zu berücksichtigen.

Durch Doppelklick auf das Anwendungssymbol auf dem Desktop wird das Programm gestartet.



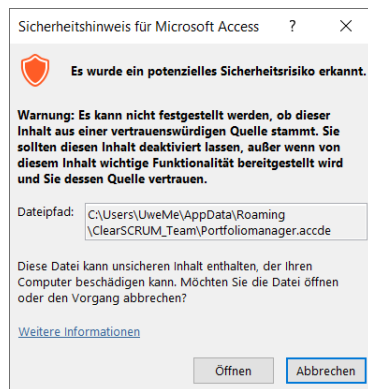
Das war's ...

Weitere Hinweise

Hinweise zu Sicherheitseinstellungen:

Da jeder Computer unterschiedlich konfiguriert sein kann, sind oft auch die Einstellungen zur Sicherheit für die Office-Anwendungen sehr unterschiedlich.

Daher kann es bei einigen Computern beim Start eines Programms, das z. B. auf Access® basiert, zu folgender oder ähnlichen Meldung kommen:



Falls es zu dieser Meldung kommt:

Dies hat nichts mit der Qualität der eingesetzten Software zu tun, sondern hängt ab von den Einstellungen der Access®-Anwendung auf dem jeweiligen Computer.

*Beim Start von ClearPMO können Sie diesen Hinweis ignorieren und auf die Schaltfläche **Öffnen** klicken.*

Oder: Definieren Sie das Installationsverzeichnis als sicheren Speicherort.

Alternativ Sie passen im Trust Center die Makroeinstellungen für Access an, siehe Beispiel unten.

Die Sicherheitseinstellung kann in der Anwendung Access® selbst vom Anwender verändert werden, sofern dies gewünscht ist und eine Lizenzversion von Access® auf dem Computer installiert ist.

Beispiel für sicheren Speicherort (empfohlen):

Access Optionen

- Trust Center
 - Einstellungen für das Trust Center
 - Makroeinstellungen
 - Vertrauenswürdige Speicherorte
 - Neuen Speicherort hinzufügen ...

Beim Hinzufügen ist es empfehlenswert, die Klickbox für vertrauenswürdige Unterordner zu aktivieren. Stellen Sie sicher, dass der vertrauenswürdige Speicherort wirklich sicher ist.

Beispiel für Makroeinstellungen:

Access Optionen

- Trust Center
 - Einstellungen für das Trust Center
 - Makroeinstellungen
 - Alle Makros ...

Hinweis: Diese Vorgehensweise ist auf Dauer **nicht** empfehlenswert!

Hinsichtlich der Software aus dem Hause clearpmo.de besteht diesbezüglich kein Sicherheitsrisiko.

Falls diese Meldung beim Start von ClearPMO erscheinen sollte, können Sie diese Meldung zunächst ignorieren und auf **Öffnen** klicken.

* * *

Wir wünschen Ihnen viel Freude beim Arbeiten mit ClearPMO.

Ihr Team von clearpmo.de